

Itinerario 1
Itinerario dei boschi

L'itinerario ha come punto di partenza la Cna Palazzetta, all'estremità orientale del Comune di Cusago, per poi proseguire in direzione Cislano sul tracciato di una antica strada alberata di collegamento. Dopo la Cna Stampa, l'itinerario attraversa il Bosco di Cusago, porzione di territorio di circa 13 ettari ricoperta da vegetazione boschiva. Il percorso successivamente entra nel territorio del Comune di Cislano, fino alla Chiesa di San Giovanni Battista (edificata nel XVI sec.), per poi proseguire verso il Nucleo di San Giacomo più a nord. Attraversata la SP227, si raggiunge la cna Manzella (costruita in stile neomedievale, oggi occupata da una azienda agrituristica) per poi congiungersi con il percorso ciclabile che porta ad Abbiategrasso, fino ad intercettare il Bosco di Razzo (porzione di territorio anch'essa ricoperta da vegetazione boschiva, recente parte originariamente di una più vasta tenuta di caccia frequentata dai Visconti, che vi accedevano dal Castello di Cusago).

Itinerario 2
Itinerario dei nuclei storici

L'itinerario riprende alcuni tracciati storici alberati che collegano gli antichi nuclei rurali che hanno determinato l'assetto organizzativo di questo territorio. Il percorso ha come punto di partenza il Comune di Gaggiano, dove si trovano la seicentesca Chiesa di Sant'Invenio, il rinascimentale Palazzo Stampa, la cinquecentesca residenza signorile Villa Marino e la settecentesca Villa Venini Ubaldi. Percorrendo la SP162, in direzione Cusago, dopo aver oltrepassato la Cna Terzagio, l'itinerario prosegue verso la frazione di San Vito di Gaggiano, con la Cna Calvi e la Chiesa di San Vito e Maria. Proseguendo lungo una strada campestre si entrerà nel Nucleo di Fagnano, dove si colloca il Castello Borromeo D'Adda e la Chiesa di Sant'Andrea di Rosco. Proseguendo verso il Nucleo di S. Pietro, per poi proseguire verso est fino ad attraversare il Nucleo di Bestazzo dove si colloca il Palazzo Terzagio e la Chiesa di Sant'Antonio Assunta. Continuando sulla strada campestre, il percorso raggiunge la Cna Crivella e la Cna Robalino (quest'ultima con annessa la Chiesa della Madonna di Caravaggio), per poi ripercorrere la SP162 in direzione Cusago, costeggiando il Fontanelle Naviglio, fino ad intercettare la Cna Cusago di sotto e la Cna Cascinetta, per giungere successivamente al centro abitato di Cusago e terminare al Castello Visconteo.

Itinerario 3
Itinerario della tradizione

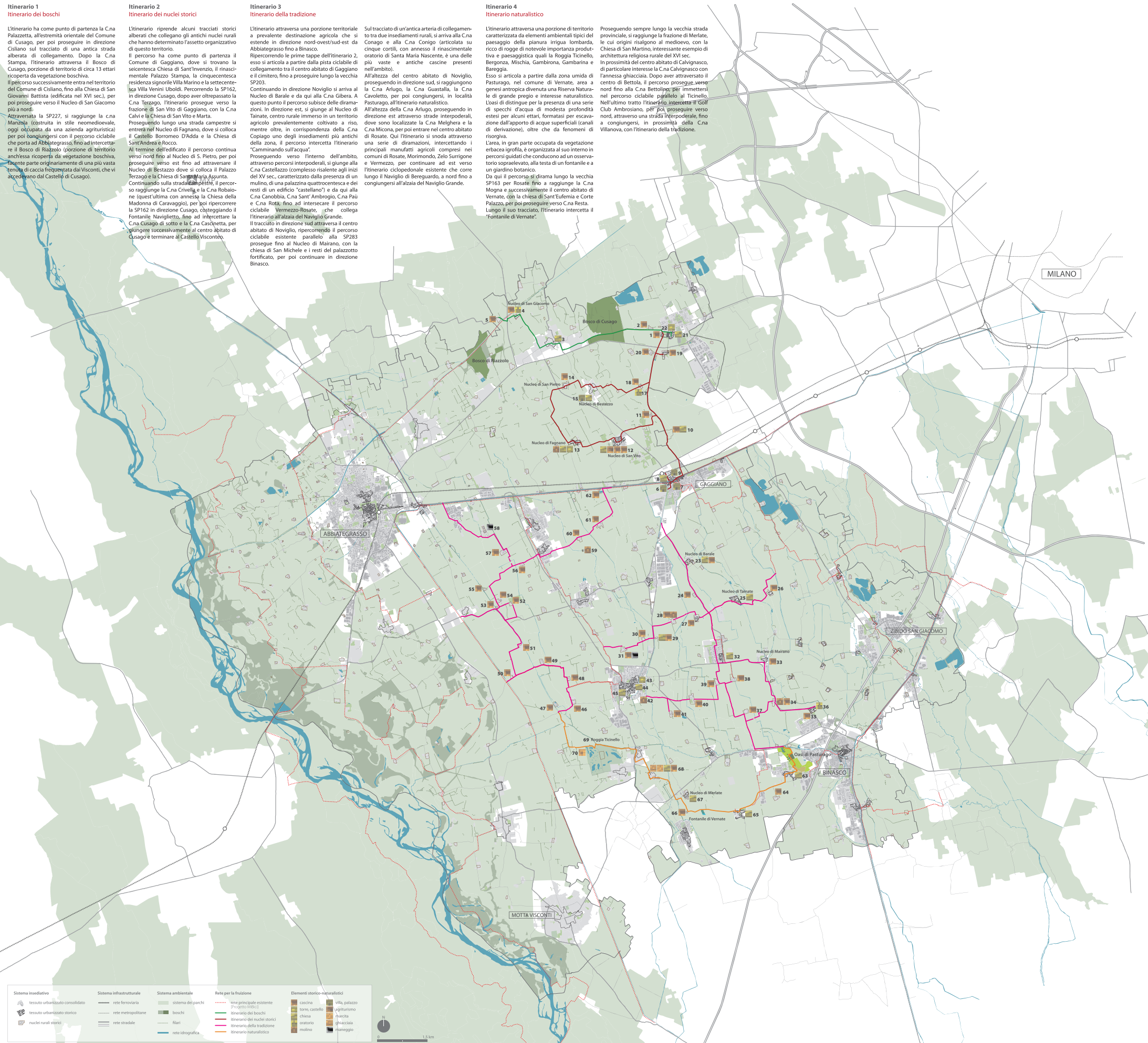
L'itinerario attraversa una porzione territoriale a prevalente destinazione agricola che si estende in direzione nord-ovest/sud-est da Abbiategrasso fino a Binasco. Ripercorrendo le prime tappe dell'itinerario 2, continuando in direzione Noviglio si arriva al Nucleo di Barale e da qui alla Cna Gibera. A questo punto il percorso subisce delle deviazioni. In direzione est, si giunge al Nucleo di Tainate, centro rurale immerso in un territorio agricolo prevalentemente coltivato a riso, mentre oltre, in corrispondenza della Cna Copiogo uno degli insediamenti più antichi della zona. Il percorso interseca l'itinerario "Camminando sull'acqua". Proseguendo verso l'interno dell'ambito, attraverso percorsi interpoderali, si giunge alla Cna Castellazzo (complesso risalente agli inizi del XV sec., caratterizzato dalla presenza di un mulino, di una palazzina quattrocentesca e dei resti di un edificio "castellano") e da qui alla Cna Canobbio, Cna Sant' Ambrogio, Cna Pasi e Cna Rota, fino ad intercettare il percorso ciclabile Vermezzo-Rosate, che collega l'itinerario all'alzaia del Naviglio Grande. Il tracciato in direzione sud attraversa il centro abitato di Noviglio, ripercorrendo il percorso ciclabile esistente parallelo alla SP283 prosegue fino al Nucleo di Mairano, con la chiesa di San Michele e i resti del palazzotto fortificato, per poi continuare in direzione Binasco.

Sul tracciato di un'antica arteria di collegamento tra due insediamenti rurali, si arriva alla Cna Conago e alla Cna Conigo (articolata su cinque cortili, con annesso il rinascimentale oratorio di Santa Maria Nascente, è una delle più vaste e antiche casine presenti nell'ambito). All'altezza del centro abitato di Noviglio, proseguendo in direzione sud, si raggiungono la Cna Arluogo, la Cna Guastalla, la Cna Cavoleto, per poi congiungersi, in località Pasturago, all'itinerario naturalistico. All'altezza della Cna Arluogo, proseguendo in direzione est attraverso strade interpoderali, dove sono localizzate la Cna Melghera e la Cna Micono, per poi entrare nel centro abitato di Rosate. Qui l'itinerario si snoda attraverso una serie di diramazioni, intercettando i principali manduffi agricoli compresi nei comuni di Rosate, Morimondo, Zelo Surrigione e Vermezzo, per continuare ad est verso l'itinerario ciclopedonale esistente che corre lungo il Naviglio di Bereguardo, a nord fino a congiungersi all'alzaia del Naviglio Grande.

Itinerario 4
Itinerario naturalistico

Proseguendo sempre lungo la vecchia strada provinciale, si raggiunge la frazione di Merlate, il cui origini risalgono al medioevo, con la Chiesa di San Martino, interessante esempio di architettura religiosa rurale del XVI sec. In prossimità del centro abitato di Calvignasco, di particolare interesse la Cna Calvignasco con l'annessa ghiacciaia. Dopo aver attraversato il centro di Bettola, il percorso prosegue verso nord fino alla Cna Battolungo, per immergersi nel percorso ciclabile parallelo al Ticinello. Nell'ultimo tratto l'itinerario interseca il Golf Club Ambrosiano, per poi proseguire verso nord, attraverso una strada interpodonale, fino a congiungersi, in prossimità della Cna Villanova, con l'itinerario della tradizione.

L'area, in gran parte occupata da vegetazione erbacea igrofila, è organizzata al suo interno in percorsi guidati che conducono ad un osservatorio sopraelevato alla testa di un fontanelle e a un giardino botanico. Da qui il percorso si dirama lungo la vecchia SP163 per Rosate fino a raggiungere la Cna Mogna e successivamente il centro abitato di Vernate, con la chiesa di Sant'Eufemia e Corte Palazzo, per poi proseguire verso Cna Rosta. Lungo il suo tracciato, l'itinerario interseca il "Fontanelle di Vernate".



Piano d'Area Abbatense Binaschino

QUATTRO ITINERARI PER LA FRUIZIONE DELLO SPAZIO APERTO